



DE 02

GB 08

NL 14

DK 20

FR 26

ES 32

IT 38

PL 44

FI 50

PT 56

SE 62

NO

TR

RU

UA

CZ

EE

LV

LT

RO

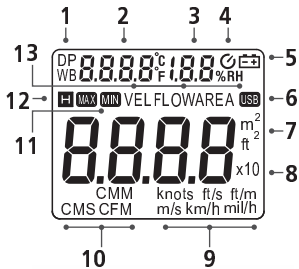
BG

GR

! Lue käyttöohje kokonaan. Lue myös lisälehti Takuu- ja lisäohjeet. Noudata annettuja ohjeita. Säilytä hyvin nämä ohjeet.

Toiminta / Käyttö

Anemometri mittaa ilmvirran, virtaustilavuuden ja tuulen nopeuden. Laitteeseen integroidut anturit mittaavat ympäristölämpötilaa ja suhteellista ilmakesteyttä koko ajan sekä laskevat kastepisteen. USB-liitännän kautta voi tiedot kirjata PC:lle tosiaikaisesti.



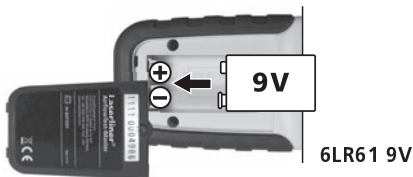
- 1 Kastepiste / Kostean lämpömittarin näyttö
- 2 Ympäristölämpötila °C/°F
- 3 Suhteellinen ilmakestäys % rH
- 4 Automaattinen virrankatkaisu
- 5 Paristot tyhjenemässä
- 6 USB-tiedonsiirto
- 7 Pinta-alan yksiköt
- 8 Mittausarvo x 10
- 9 Tuulen nopeuden yksiköt
- 10 Tilavuusvirran yksiköt
- 11 MIN/MAX
- 12 Mittausarvon säilyttäminen
- 13 Toiminnot



- 1 On/Off
- 2 Jalustakierre 1/4"
- 3 Siipipyörä
- 4 Valaistu LC-näyttö
- 5 Toiminto
- 6 Hold / Kastepiste / Kostean lämpömittarin näyttö
- 7 Näytön valaistus / USB-tiedonsiirto
- 8 Mittayksikkö
- 9 MIN/MAX -näyttö

1 Paristojen asettaminen

Avaa paristolokero ja aseta paristot sisään ohjeiden mukaisesti. Huomaa napaisuus.



2 ON/OFF



3 AUTO-Off (20 min.)

aktivoitu



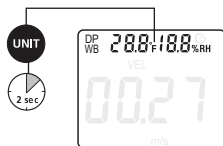
ei-aktivoitu



4 Huoneilma

Kun toiminto on kytkettynä, näkyvät ympäristölämpötila ja suhteellinen ilmankosteus näytössä koko ajan. Ympäristölämpötilan näyttö ei ole vaihdettavissa, mutta kastepisteen ja kostean lämpömittarin näyttöä voi vaihtaa. Vaihda em. arvojen näyttöjen välillä painamalla pitkään näppäintä DP/WP.

Voit vaihtaa yksiköiden °C/°F välillä painamalla pitkään näppäintä UNIT.



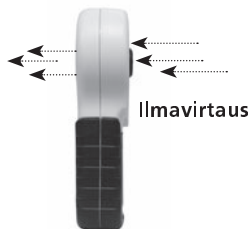
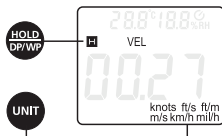
Huomaa seuraavat ohjeet tuulen nopeutta ja ilmavirtausta määrittäessäsi:

- Aseta laite virtauslähteen suuntaisesti
- Aseta laite niin lähelle virtauslähdettä kuin mahdollista
- Selvitä MAX-toiminnon avulla voimakkaimman ilmavirtauksen paikka
- Vältä suoraa auringonvaloa mittauksen aikana

5 Tuulen nopeus

Kytke laite toimintaan. Aktivoi VEL-toiminto painamalla MODE-näppäintä. Vaihda yksikköä useita kertoja UNIT-näppäintä painamalla: m/s (metriä sekunnissa), km/h (kilometriä tunnissa), mil/h (mailia tunnissa), ft/m (jalkaa minuutissa), ft/s (jalkaa sekunnissa), knots (solmua).

Vaihda näyttöön mittauksen aikainen pienin tai suurin arvo painamalla näppäintä MAX/MIN. Pidä mittausarvo näytössä painamalla HOLD-näppäintä.



! HOLD-toiminto aktivoituna toiminnot MODE, UNIT ja MIN/MAX eivät ole aktivoituina. Painamalla uudelleen näppäintä HOLD ovat toiminnot jälleen käytössä.

6 Tilavuusvirta

Tilavuusvirran määrittämiseksi on ensin määriteltävä virtauslähteen tuloaukon pinta-ala. Kytke laite toimintaan.

Aktivoi tilavuusvirran määrittämistoiminto painamalla MODE-näppäintä, kunnes näyttöön tulee AREA. Ensimmäinen luku alkaa vilkkua. Aseta pinta-ala näppäimillä „▲“ (+) ja SET (desimaalikohdan muuttaminen).

Pinta-alan voi antaa sekä neliömetreissä (m²) että neliöjaloissa (ft²). Kaksoisäänimerkki ilmoittaa, että arvo on syötetty.

Aktivoi FLOW-toiminto MODE-näppäintä painamalla. Kun olet valinnut yksikön – CMM (kuutiometriä minuutissa), CFM (kuutiojalkaa minuutissa) ja CMS (kuutiometriä sekunnissa) – UNIT-näppäimellä, tilavuusvirta lasketaan asetetun pinta-alan mukaisesti.

Vaihda näyttöön mittauksen aikainen pienin tai suurin arvo painamalla näppäintä MAX/MIN. Pidä mittausarvo näytössä painamalla HOLD-painiketta.



! HOLD-toiminto aktivoituna toiminnot MODE, UNIT ja MIN/MAX eivät ole aktivoituina. Painamalla uudelleen näppäintä HOLD ovat toiminnot jälleen käytössä.

7 MIN/MAX / HOLD

Aktivoi MAX-toiminto MAX/MIN-näppäintä painamalla. Tosi aikaisena näytetty mitta-arvo on suurin mitattu arvo. Aktivoi MIN-toiminto painamalla uudelleen MAX/MIN-näppäintä. Näyttöön tulee pienin mitattu arvo. Poista toiminnon MAX/MIN aktivointi painamalla näppäintä taas uudelleen, kunnes näytöstä poistuu tämä arvo.

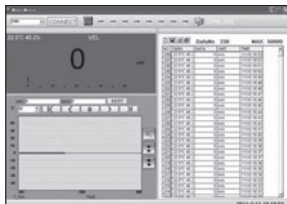
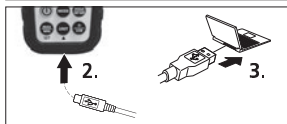
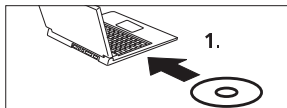
Painamalla HOLD-näppäintä mitta-arvo pidetään näytössä. Lopeta tämä toiminto painamalla näppäintä uudelleen.

8 USB-tiedonsiirto

USB-liittymän kautta mitta-arvot voi siirtää PC:lle tosiaikaisesti. Laitteen mukana toimitetulla ohjelmalla tiedot voi tallentaa ja dokumentoida.

Sitä varten asenna PC:lle ensin CD:ltä ohjelma ja vastaava ajuri. Asentaessasi noudata asennusohjelman ohjeita. Kytke mittari tietokoneeseen ohjelman asentamisen jälkeen USB:n avulla. Käynnistä ohjelma. Aktivoi USB-toiminto pitämällä USB-näppäintä painettuna. Nyt ohjelma näyttää mitta-arvot sekä numeerisina että graafisessa muodossa.

Katso muut ohjelman käyttöä koskevat ohjeet Ohjevalikosta. Niissä on selostettu yksityiskohtaisesti ohjelman eri toiminnot.



Tekniset tiedot		
Mittausalue	Tarkkuus	Tarkkuus
Tuulen nopeus		
0,80 - 30,00 m/s	0,01 m/s	± (2,0 % + 50 digits)
1,40 - 144,0 km/h	0,01 km/h	± (2,0 % + 50 digits)
1,30 - 98,50 ft/s	0,01 ft/s	± (2,0 % + 50 digits)
0,80 - 58,30 solmua	0,01 solmua	± (2,0 % + 50 digits)
0,90 - 67,20 mil/h	0,01 mil/h	± (2,0 % + 5 digits)
78 - 5 900 ft/m	1 ft/m	± (2,0 % + 5 digits)
Ympäristölämpötila, kastepiste, kostea lämpömittari		
-10 - 60 °C	0,1 °C	± 1,5 °C
Suhteellinen ilmankosteus		
20 - 80 % rH	0,1 % rH	± 3% (25°C)
< 20 ja > 80 % rH	0,1 % rH	± 5% (25°C)
Mittausalue	Tarkkuus	Pinta-ala
CMM, CFM, CMS		
0 - 99 990 m ³ /min	1 m ³ /min	0...9,999 m ²
0 - 99 990 ft ³ /min	1 ft ³ /min	0...9,999 ft ²
0 - 9 999 m ³ /sek	1 m ³ /sek	0...9,999 m ²
Virtalähde		1 x 6F22 9V
Käyttölämpötila		0 °C...40 °C
Maksimi suhteellinen ilmankosteus		85 %
Mitat (L x K x S)		85 x 165 x 38 mm
Paino		200 g

Oikeus teknisiin muutoksiin pidätetään. 01.12.

EY-määräykset ja hävittäminen

Laitte täyttää kaikki EY:n sisällä tapahtuvaa vapaata tavaravaihtoa koskevat standardit.

Tämä tuote on sähkölaite. Se on kierrätettävä tai hävitettävä vanhoja sähkö- ja elektroniikkalaitteita koskevan EY-direktiivin mukaan.

Lisätietoja, turvallisuus- yms. ohjeita: www.laserliner.com/info

